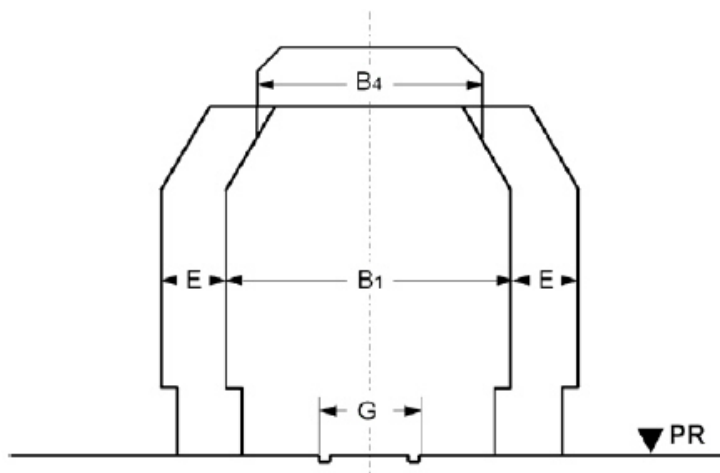


Norma imperativa
(Cotes en mm.)
Edició de 2004
Substitueix l'edició de 1985

Pel que fa a les vies corbes, el gàlib de lliure circulació definit per la NEM 102 per a les vies rectes (exceptuant la part superior prevista per als pantògrafs) s'ha d'eixamplar simètricament cap l'exterior i l'interior de la corba. El semi eixamplament E depèn del radi de la corba i del material que hi hagi de circular.



El sobredimensionat que cal aplicar en una corba determinada està condicionat per l'amplitud dels desplaçaments transversals que experimenten els vehicles. Així són els vehicles llargs de bogis, que a la cara interior de la corba donen els desplaçaments més grans. La llargada del tipus de vehicles en circulació, és en cada cas determinant per la cota **E**

Els vehicles de bogis es classifiquen des d'aquest punt de vista en tres grups:

Grup A

Llargada de caixa fins a 20,0 m. Distància entre pivots de bogis fins a 14,0 m.

Grup B

Llargada de caixa fins a 24,2 m. Distància entre pivots de bogis fins a 17,2 m.

Grup C

Llargada de caixa fins a 27,2 m. Distància entre pivots de bogis fins a 19,5 m.

Observació: Els models escurçats de vehicles del grup C (per ex. a escala H0, però amb la llargada de caixa tractada a 1:100) poden ser assimilats al grup **B**.

A aquestes llargades de caixa corresponen en els models les llargades següents:

Escales	Z	N	TT	H0	S	0	I	II
Grup A	91	125	167	230	313	460	625	889
Grup B	110	151	202	278	378	556	756	1076
Grup C	124	170	227	313	425	625	850	1209

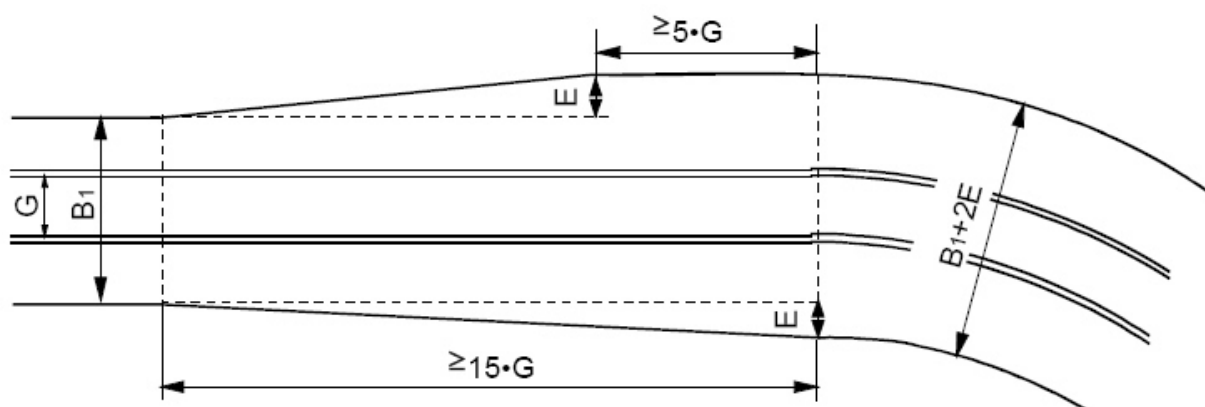
Els valors que cal donar als semi eixamplaments E estan indicats a la taula de la pàgina 2 en funció dels radis de corba.

Hi ha la possibilitat de no reduir E per sota dels valors descrits en el grup A, especialment en el cas de no haver-hi vehicles de bogis.

Taula de valors E:

Escala	Z			N			TT			H0			S			0			I			II		
Radi de les corbes	Grups de vehicles																							
	A	B	C	A	B	C	A	B	C	A	B	C	A	B	C	A	B	C	A	B	C	A	B	C
175	2	3	5	4																				
200	2	3	4	4	6																			
225	2	2	4	3	5	7																		
250	1	2	3	3	5	6	6																	
275	1	2	3	3	4	6	5	8																
300	1	2	3	2	4	5	5	7	10															
325	1	1	2	2	3	5	4	6	9	9														
350	1	1	2	2	3	4	4	6	8	8	12													
400	0	1	2	1	2	4	3	5	7	7	11	14												
450	0	1	1	1	2	3	3	4	6	6	9	12	12											
500	0	1	1	1	1	3	2	4	5	5	8	11	10	16										
550	0	1	1	0	1	2	2	3	4	4	7	10	9	14	19									
600	0	1	1	0	1	2	1	3	4	4	6	9	8	13	17	19								
700	0	0	0	0	0	1	1	2	3	3	5	7	7	11	15	16	25							
800	0	0	0	0	0	1	0	2	3	3	4	6	6	9	13	14	22	29						
900	0	0	0	0	0	1	0	1	2	2	3	5	5	8	11	12	19	25	23					
1000	0	0	0	0	0	0	0	1	2	2	3	4	4	7	9	10	17	22	20	31				
1200	0	0	0	0	0	0	0	0	1	1	2	3	3	5	7	8	14	18	16	25	34			
1400	0	0	0	0	0	0	0	0	1	1	2	2	2	4	6	7	11	15	13	21	28	31		
1600	0	0	0	0	0	0	0	0	1	0	1	2	2	3	5	6	9	13	11	18	24	26	41	
1800	0	0	0	0	0	0	0	0	0	0	1	1	1	2	4	5	8	11	9	15	21	23	36	47
2000	0	0	0	0	0	0	0	0	0	0	0	1	1	2	3	4	7	9	7	13	18	20	32	42
2500	0	0	0	0	0	0	0	0	0	0	0	0	0	1	2	3	5	7	5	10	13	15	24	32
3000	0	0	0	0	0	0	0	0	0	0	0	0	0	1	1	2	3	5	3	7	10	11	19	26
3500	0	0	0	0	0	0	0	0	0	0	0	0	0	0	1	1	2	4	2	5	8	9	16	21
4000	0	0	0	0	0	0	0	0	0	0	0	0	0	0	0	0	1	3	1	4	6	6	13	18

Al principi d'una corba el sobreample de lliure circulació ha de ser progressiu, segons el croquis adjunt:

**Observació:**

Els entreeixos de vies en corba han de complir la NEM 112